



RELATÓRIO DE ATIVIDADES EM MEIO AMBIENTE COMPLEXO ENERGÉTICO CERAN

**Gerenciamento Ambiental
Programas do Meio Físico
Programas do Meio Biótico
Programas do Meio Antrópico**

CR/C/RM/030/043/2006

Janeiro a Março 2006

ÍNDICE

I. Gerenciamento Ambiental

1

II. Meio Físico

1.	Monitoramento das Condições Climatológicas	27
2.	Monitoramento das Águas Subterrâneas	42
3.	Monitoramento da Estabilidade das Encostas	46
4.	Monitoramento Limnológico e da Qualidade da Água	62
5.	Recuperação de Áreas Degradadas	146
6.	Investigação Mineraria	158
7.	Monitoramento Sismográfico	159
8.	Monitoramento Hidrossedimentológico	192

III Meio Biótico

1.	Programa de Monitoramento e Resgate da Ictiofauna	206
2.	Programa de Salvamento, Resgate e Monitoramento da Fauna	249
3.	Programa de Salvamento, Resgate e Monitoramento da Flora	250
4.	Programa de Controle da Proliferação de Macrófitas Aquáticas	272
5.	Programa de Reflorestamento	276

IV Meio Antrópico

1.	Programa de Remanejamento da População	280
2.	Programa de Monitoramento da População Atingida	296
3.	Programa de Monitoramento da Saúde Pública	300
4.	Programa de Comunicação Social	310
5.	Programa de Gestão dos Reservatórios	325
6.	Programa de Apoio a População Migrante	326
7.	Programa de Redimensionamento e Relocação da Infra-Estrutura	334

INTRODUÇÃO

Este **Relatório de Meio Ambiente** descreve o andamento das atividades ambientais no período de janeiro a março de 2006, compreendendo as atividades ambientais do canteiro de obras e a implementação dos programas do Projeto Básico Ambiental, apresentados em quatro capítulos:

- **I - Gerenciamento Ambiental**

- **II - Programas do Meio Físico**

- Monitoramento das Condições Climatológicas: executado pela Universidade de Santa Maria/FATEC, sob a coordenação do Prof. Osvaldo Moraes.
- Monitoramento das Águas Subterrâneas: executado pelas empresas Ambiental Projetos de Meio Ambiente, sob a coordenação do geólogo Denis Wolf, e Laborquímica, sob a coordenação do eng. químico José Carlos Bignetti.
- Monitoramento Limnológico e da Qualidade da Água: executado pela empresa Laborquímica, sob a coordenação do eng. químico José Carlos Bignetti; no que se refere à coleta e análise da água, e pela FAURGS, sob a coordenação do Prof. Albano Schwarzbald na interpretação dos resultados.
- Recuperação de Áreas Degradadas: executado pela empresa construtora, sob a supervisão e acompanhamento da Ceran e ABG Engenharia Ambiental.
- Investigação Minerária: executado pela Ceran.
- Monitoramento Sismográfico: executado pela empresa AFC Geofísica, sob a coordenação do geólogo Antônio Flávio Costa.
- Monitoramento Hidrossedimentológico: executado pela empresa SócioAmbiental Consultores Associados, sob a coordenação do engenheiro Ricardo Müller Arcari.

- **III - Programas do Meio Biótico**

- Monitoramento e Resgate da Ictiofauna: executado pela empresa Limnobios, sob a coordenação do Prof. Ângelo Agostinho.
- Salvamento, Resgate e Monitoramento da Fauna: executado pela empresa Biolaw Consultoria Ambiental, sob a coordenação do biólogo Adriano Cunha.
- Salvamento, Resgate e Monitoramento da Flora: executado pela empresa ABG Engenharia Ambiental, sob a coordenação do eng. Alexandre Bugin;.
- Controle da Proliferação de Macrófitas, executado pela FAURGS, sob a coordenação do Prof. Albano Schwarzbald;
- Reflorestamento: executado pela Ceran e ABG Engenharia Ambiental.

IV - Programas do Meio Antrópico

- Remanejamento da População: executado pela Ceran.
- Monitoramento da População Atingida: executado pela Ceran.
- Monitoramento da Saúde Pública: executado pela Universidade de Santa Maria/FATEC, sob a coordenação dos Profs. Carla Bender Kotzian e Sandro Santos.
- Comunicação Social: executado pela Ceran.
- Gestão dos Reservatórios: executado pela Ceran e ABG Engenharia Ambiental.
- Apoio a População Migrante: executado pela empresa construtora Camargo Corrêa, sob a supervisão da Ceran.
- Redimensionamento e Relocação da Infra-Estrutura: executado pela Ceran.

Em relação à implementação de Banco de Dados Ambientais, em atendimento a condicionante de licenciamento, aguarda-se, da FEPAM, as orientações em relação aos parâmetros e padrões a serem utilizados.

GERENCIAMENTO AMBIENTAL

Conforme previsto, o gerenciamento ambiental está sendo realizado através da estrutura definida pelo Organograma do SGA - Sistema de Gestão Ambiental da CERAN.

1.SISTEMA DE GESTÃO AMBIENTAL

De maneira a atender o item 5.8 do Manual do SGA, a CERAN está acompanhando as atividades desenvolvidas no canteiro de obras e frentes de trabalho através da GO - Gerência de Obras, CC - Coordenação de Campo e inspeções esporádicas.

1.1. DESCRIÇÃO DAS ATIVIDADES

1.1.1. Atividades realizadas pela Construções e Comércio Camargo Corrêa S.A.

- treinamentos ambientais para colaboradores da CCCC;
- treinamentos ambientais para terceiros;
- monitoramento do Sistema de Coleta Seletiva de Lixo;
- monitoramento da ETE – Estação de Tratamento de Esgoto;
- monitoramento da ETA – Estação de Tratamento de Água;
- inspeções diárias nas frentes de serviços;
- recuperação de áreas degradadas do canteiro de obras a jusante UT 455 UHE Castro Alves;
- recuperação e estruturação do pátio de sucata UT 455 UHE Castro Alves;
- estruturação do sistema de Coleta Seletiva de resíduos das obras das UHEs Castro Alves e Quatorze de Julho;
- recuperação, estruturação e instalação de banheiros químicos nas frentes de serviços nas obras das UHEs Castro Alves e Quatorze de Julho;
- implantação de sistema de abastecimento de água potável nas obras da UHE Castro Alves;
- apresentação de itens de melhorias em reuniões gerenciais.

a - Treinamento Ambiental

Com o objetivo de sensibilizar colaboradores quanto às questões ambientais, ocorreram, periodicamente, treinamentos visando o esclarecimento quanto aos impactos ambientais gerados pelas obras, bem como orientações e procedimentos quanto a forma de evitar e/ou minimizar estes impactos.

Também foram realizadas palestras com enfoque sobre a importância da proteção e preservação do meio ambiente, de acordo com os “10 Mandamentos Ambientalmente Corretos do Código de Conduta do Colaborador”.

Estas palestras foram reforçadas por meio de processo contínuo de sensibilização, com a utilização de ferramenta denominada **DDE** - Diálogo Diário de Excelência. Outras ferramentas de gestão aplicadas nas obras: **APT** – Análise Prevencionista da Tarefa e **APMA** - Análise Prevencionista de Meio Ambiente).

A partir do dia 01 de Fevereiro de 2006 foi implantado na UHE Castro Alves, através de DDE coletivo nas frentes de trabalho de montante e jusante o PPK 600 (sistema de informação de atos e condições inseguros existentes na obra). Além do PPK 600 também foi implantada no dia 01 de Fevereiro de 2006 a célula de trabalho na UHE 14 de Julho e no dia 01 de Março de 2006 na UHE Castro Alves.

a.1 – Treinamentos para colaboradores na frente de serviço

UHE Castro Alves

Treinamento Ambiental	Janeiro	Fevereiro	Março
Total de colaboradores treinados em DDEs	162	134	185
Total no trimestre	481		

UHE 14 de Julho

Treinamento Ambiental	Janeiro	Fevereiro	Março
Total de colaboradores treinados em DDEs	112	45	30
Total no trimestre	187		

Total de colaboradores treinados em DDEs nas duas obras: 668

a.2. Treinamento do PPK 600 – UHE Castro Alves

Treinamento Ambiental	Janeiro	Fevereiro	Março
Nº de profissionais da CCCC	0	548	64
Nº de profissionais sub-empresas	0	186	49
Total no trimestre	847		

a.3 - Integração de Funcionários

Nesse trimestre foram admitidos novos colaboradores por parte da CCCC e de Sub-empresas que participaram do treinamento de integração na UHE Castro Alves, onde são abordados assuntos relacionados com a conscientização ambiental e expectativas da CCCC com relação à conduta adequada no desenvolvimento dos

trabalhos, visando a preservação e proteção ambiental, garantindo assim, uma efetiva ação do Sistema de Gestão.

UHE Castro Alves

Treinamento Ambiental	Janeiro	Fevereiro	Março
Nº de colaboradores da CCCC	101	61	103
Nº de colaboradores sub-empiteiras	66	37	79
Total no trimestre	447		

UHE 14 de Julho

Treinamento Ambiental	Janeiro	Fevereiro	Março
Nº de colaboradores da CCCC	90	49	48
Nº de colaboradores sub-empiteiras	17	110	101
Total no trimestre	415		

Total de participantes em treinamentos de integração nas duas obras: 862

a.4 - Informativos de Meio Ambiente

Para envolver os colaboradores nas questões relacionadas ao Meio Ambiente, promover a conscientização e motivá-los a preservar, foram desenvolvidos 12 boletins informativos e distribuídos para todos os encarregados e/ou responsáveis nas frentes de serviços, UHEs Castro Alves e 14 de Julho, tanto da Camargo Corrêa, quanto para Subempiteiras que repassam as informações aos colaboradores.

- **Atualização da Intranet**

A Intranet (sistema de comunicação da empresa) facilita o acesso às notícias relacionadas com a preservação e conservação ambiental, em todas as obras da CCCC, disseminando os trabalhos e o conhecimento adquirido entre as obras. São inseridos na Intranet, novos trabalhos e/ou trabalhos revisados, dando continuidade a Gestão Ambiental da Obra, divulgando assim o trabalho realizado pelo Setor de Meio Ambiente nas obras do Complexo Energético Rio das Antas.

b. Inspeções Ambientais

Seguindo o padrão dos outros trimestres, os profissionais de Meio Ambiente, regularmente realizam inspeções rotineiras, objetivando cumprir os itens do Plano de Gestão Ambiental da CCCC, onde são verificados os aspectos ambientais dentro do canteiro da obras, como disposição do lixo, condições dos banheiros químicos, vazamentos em equipamentos, organização e limpeza nas frentes de serviço,

atendimento dos itens dos Procedimentos Modelo (PM) e das Instruções de Trabalho (IT). BOAs (Boletim de Ocorrência Ambiental) e SPA's (Solicitação de Providência Ambiental) são elaborados pelos técnicos de campo ao encontrar irregularidades, a fim de resolver os problemas detectados.

Estes documentos oficiais da CCCC também são aplicados a subempreiteiras, seguindo sempre os itens contidos no Manual de Normas e Procedimentos de Meio Ambiente para Subempreiteiras.

UHE Castro Alves

SPA (Solicitação de Providência Ambiental)

Janeiro	Fevereiro	Março
6 SPAs	12 SPAs	12 SPAs

BOA (Boletim de Ocorrência Ambiental)

Janeiro	Fevereiro	Março
1 BOA	2 BOAs	-

UHE 14-Julho

SPA (Solicitação de Providência Ambiental)

Janeiro	Fevereiro	Março
-	6 SPAs	6 SPAs

BOA (Boletim de Ocorrência Ambiental)

Janeiro	Fevereiro	Março
-	-	-

c – Aspectos de Organização e Limpeza

Em todo o canteiro de obra, principalmente nas frentes de serviços, são distribuídos *kits* de lixo para a coleta seletiva, *kits* para coleta de material contaminado, *kits* de emergência em caso de acidentes ambientais, disposição de caçambas *brook* em locais estratégicos, banheiros químicos e industriais (de acordo com a NR-18), desta forma aumentando o controle de resíduos gerados na obra, assim como seu destino final.

c.1 – Coleta de Resíduos UHE Castro Alves

Margem Direita - Montante

Coleta	Periodicidade	Nº de pontos de coleta
Seletiva	a cada dois dias	6
Orgânica	a cada dois dias	6
Contaminado	semanal	2

Margem Esquerda - Montante

Coleta	Periodicidade	Nº de pontos de coleta
Seletiva	a cada dois dias	6
Orgânica	a cada dois dias	6
Contaminado	semanal	2

Jusante

Coleta	Periodicidade	Nº de pontos de coleta
Seletiva	a cada dois dias	10
Orgânica	a cada dois dias	10
Contaminado	semanal	3

Escritório - Alojamentos

Coleta	Periodicidade	Nº de pontos de coleta
Seletiva	a cada dois dias	10
Orgânica	a cada dois dias	10
Refeitório (orgânico)	diário	1

Jusante

Coleta	Periodicidade	Nº de pontos de coleta
Seletiva	a cada dois dias	10
Orgânica	a cada dois dias	10
Contaminado	semanal	3

c.2 – Coleta de Resíduos UHE 14 de Julho

Margem Direita - Montante

Coleta	Periodicidade	Nº de pontos de coleta
Seletiva	a cada dois dias	6
Orgânica	a cada dois dias	6

Margem Esquerda - Montante

Coleta	Periodicidade	Nº de pontos de coleta
Seletiva	a cada dois dias	5
Orgânica	a cada dois dias	5

Jusante

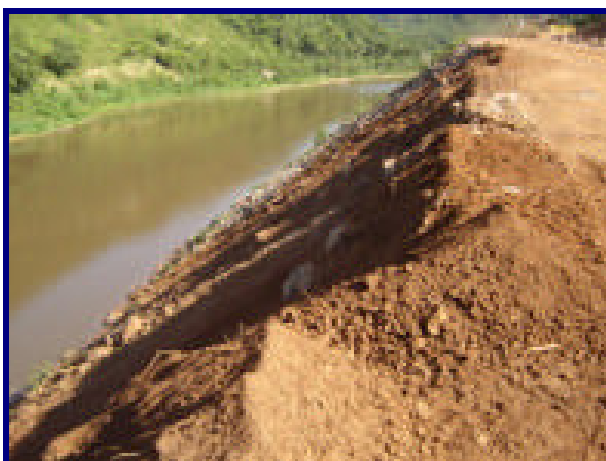
Coleta	Periodicidade	Nº de pontos de coleta
Seletiva	a cada dois dias	2
Orgânica	a cada dois dias	2

Escritório – Refeitório – Setor de Qualidade

Coleta	Periodicidade	Nº de pontos de coleta
Seletiva	a cada dois dias	3
Orgânica	a cada dois dias	3

d - Recomposição de Áreas Degradadas

d.1 – UHE Castro Alves - cobertura com solo orgânico



Recuperado talude ao lado do refeitório - jusante da UHE Castro Alves, com solo orgânico e sementeira de gramíneas

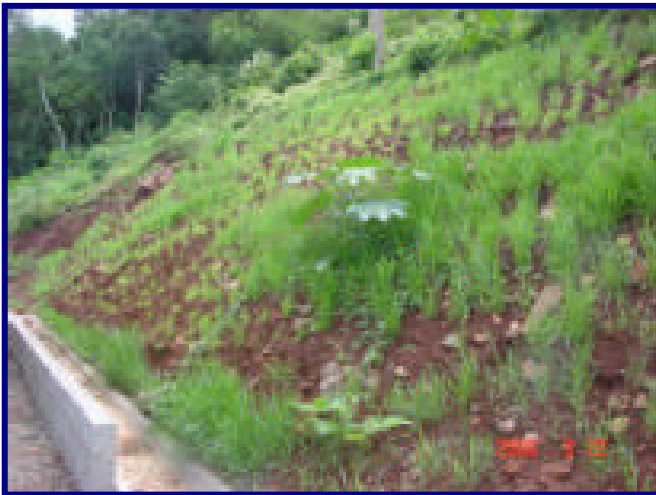
Recuperação do talude ao longo do pátio de ferro





Recuperação de talude abaixo do britador - jusante da UHE Castro Alves

d.2 – UHE 14 de Julho - cobertura com solo orgânico



Recuperação de talude Cabine de medição UHE 14 de Julho com solo orgânico e plantio de gramíneas



Regeneração natural do talude do reservatório de água industrial - Margem Esquerda

d.3 – UHE Monte Claro



Recuperação com solo orgânico no Antigo alojamento da UHE Monte Claro



Recuperação e abertura de covas para plantio de mudas na antiga oficina de manutenção



Recuperação com solo orgânico no antigo depósito de brita



Abertura de covas, estaqueamento e adubação



Abertura de covas, estaqueamento e Adubação



Recuperação com solo orgânico, abertura de covas, adubação e estaqueamento

e – ETE – Estação de Tratamento de Esgoto

O sistema de tratamento de esgoto da UHE Castro Alves, já se encontra totalmente mobilizado e em operação, com monitoramento do Técnico de Meio Ambiente e sob a responsabilidade técnica de consultor externo, Engenheiro Químico contratado pela CCCC. O sistema de tratamento de esgotos da UHE 14 de Julho, no período, estava na fase final da montagem.

f – Limpeza e manutenção de sanitários

f.1 – UHE Castro Alves

Margem Direita – Montante – 5 sanitários

Atividade	Periodicidade
Limpeza e higienização	Diária
Coleta e limpeza das caixas (fossas)	Diária
Reposição do material de higiene	Diária

Margem Esquerda – Montante – 5 sanitários

Atividade	Periodicidade
Limpeza e higienização	Diária
Coleta e limpeza das caixas (fossas)	Diária
Reposição do material de higiene	Diária

Jusante – 8 sanitários

Atividade	Periodicidade
Limpeza e higienização	Diária
Coleta e limpeza das caixas (fossas)	Diária
Reposição do material de higiene	Diária

Escritório Central – rede de captação

Atividade	Periodicidade
Limpeza e higienização	Diária
Coleta e limpeza das caixas (fossas)	Diária
Reposição do material de higiene	Diária

f.2 – UHE 14 de Julho

Margem Direita – Montante – 2 sanitários

Atividade	Periodicidade
Limpeza e higienização	a cada um dia
Coleta e limpeza das caixas (fossas)	a cada um dia
Reposição do material de higiene	a cada um dia

Margem Esquerda – Montante – 4 sanitários

Atividade	Periodicidade
Limpeza e higienização	a cada um dia
Coleta e limpeza das caixas (fossas)	a cada um dia
Reposição do material de higiene	a cada um dia

Jusante – 2 sanitários

Atividade	Periodicidade
Limpeza e higienização	a cada um dia
Coleta e limpeza das caixas (fossas)	a cada um dia
Reposição do material de higiene	a cada um dia

Escritório Central – fossa com sumidouro

Atividade	Periodicidade
Limpeza e higienização	Diária
Coleta e limpeza das caixas (fossas)	Diária
Reposição do material de higiene	Diária



Banheiro químico

g - Melhorias implantadas para controle ambiental

g.1 - Implantação da folha de coleta de dados (Qualimetria) para fornecedores impactantes

A qualimetria é uma ferramenta utilizada para inspeção de campo, apresentando 36 questões, por meio das quais o Técnico de Meio Ambiente avalia a frente de serviço

e emite um laudo técnico de não conformidade ambiental, estabelecendo quem é o responsável e o prazo para solucioná-lo.

g.2 – Implantação de sistema provisório de abastecimento de água potável na UHE 14 de julho

Foram instalados três reservatórios para água potável no canteiro de obras, sendo dois na margem direita e um na margem esquerda. Estes reservatórios abastecem atualmente o escritório de campo, o refeitório, a tomada d'água, a ponte de serviço margem direita e margem esquerda, casa de força, oficina, túneis, central de concreto, escritório de campo na margem esquerda, pátio de ferro e carpintaria.

1.2. ACOMPANHAMENTO DOS LICENCIAMENTOS

Janeiro 2006

- **Defap:** Autorização nº 002/2006, para podas ou supressões pontuais de vegetação para execução de levantamentos topográficos para implantação dos marcos da APP da UHE Castro Alves.

1.3. ANEXO

Anexo 1: Situação das Licenças Ambientais do Empreendimento

Anexo 1
Situação das Licenças Ambientais do Empreendimento

Licenciamento Ambiental

COMPLEXO

	Documento	N°	Órgão	Data de Emissão
01	Contrato Concessão Geração	08/2001	ANEEL	15/03/2001
02	Outorga Uso da Água	153/01-DRH/SEMA	DRH/SEMA	05/07/2001
03	Compensação Ambiental	265/01-DEFAP	DEFAP	17/10/2001
04	Parecer FUNAI	014/GAB/ERA/PFD-RS	FUNAI	08/01/2002
05	Autorização para coleta e transporte de peixes	062/2002	IBAMA	13/11/2002
06	Termo de Compromisso para Implantação da Unidade de Conservação		SEMA/DEFAP/FEPAM	26/12/2002
07	Certidão de Registro no Cadastro Florestal	020.39236/04	DEFAP	26/04/2004
08	Autorização para coleta e transporte de peixes	036/2004/RS	IBAMA	03/08/2004
09	Autorização para coleta e transporte de peixes	18/2005/RS	IBAMA	30/08/2005

SUBESTAÇÃO, LINHAS DE TRANSMISSÃO, LINHAS DE DISTRIBUIÇÃO, ALIMENTADORES

	Documento	N°	Órgão	Data de Emissão
01	Autorização para podas e supressões vegetação nativa – para estudos da Linha de Transmissão	029/2002-SEMA/DEFAP/DLF	DEFAP	05/09/2002
02	Autorização podas e supressão vegetação nativa- estudos Linha de Transmissão	035/02 DEFAP/DLF	DEFAP	19/11/2002
03	Alvará de supressão de vegetação – acessos e casa de força	20631 Complementar ao Alvará nº 21919, de 12/7/2002	DEFAP	12/02/2003
04	Autorização de poda e supressões para estudos da LT	007/03 DEFAP/DLF	DEFAP	23/5/2003
05	Licença de Instalação da Subestação	00205	Prefeitura Municipal de Veranópolis - SMAMA	24/11/2003
06	Licença para Implantação da Linha de Transmissão	00206	Prefeitura Municipal de Veranópolis SMAMA	24/11/2003
07	Autorização para podas e supressões pontuais para estudos de implantação de linha de interligação do vertedouro a casa de força	001/04	Prefeitura Municipal de Veranópolis - SMAMA	28/01/2004
08	Autorização para poda de vegetação p/ estudo LT para instalação alimentador do canteiro de obras	0001-2004	Prefeitura Municipal de Nova Roma do Sul - SMAMA	30/01/2004

**SUBESTAÇÃO, LINHAS DE TRANSMISSÃO, LINHAS DE DISTRIBUIÇÃO,
 ALIMENTADORES**

	Documento	Nº	Órgão	Data de Emissão
09	Licença para implantação da linha de transmissão UHE Monte Claro (casa de força-à subestação) - renovação	00206	Prefeitura Municipal de Veranópolis - SMAMA	20/02/2004
10	Alvará de corte – deslocamento rede AT-SE Interligadora	00236	Prefeitura Municipal de Veranópolis - SMAMA	15/04/2004
11	Autorização de poda seletiva para implantação da LT UHE 14 de Julho/SE Monte Claro e LT Castro Alves/SE Monte Claro	19/2004	DEFAP	10/05/2004
12	Licença supressão vegetação LD 13,8kV entre barramento e casa de força da UHE Monte Claro	00243	Prefeitura Municipal de Veranópolis - SMAMA	24/05/2004
13	Autorizaçã supressão vegetação implantação de rede de energia entre a SE Interligadora e a Casa de Força da UHE Monte Claro	002/04	Prefeitura Municipal de Veranópolis - SMAMA	09/06/2004
14	Autorização de poda seletiva para implantação do alimentador de energia da UHE Castro Alves (renovação da autor. 001-2004)e ao longo do eixo do túnel de adução	0002-2004	SMAMA - Prefeitura Municipal de Nova Roma do Sul	18/06/2004
15	Licença para implantação do alimentador de 23,1 kV UHE Monte Claro/UHE Castro Alves	00246	Prefeitura Municipal de Veranópolis - SMAMA	22/06/2004

SUBESTAÇÃO, LINHAS DE TRANSMISSÃO, LINHAS DE DISTRIBUIÇÃO, ALIMENTADORES

	Documento	N°	Órgão	Data de Emissão
16	Alvará de corte para implantação do alimentador de 23,1 kV UHE Monte Claro/UHE Castro Alves	0052-04	Prefeitura Municipal de Nova Roma do Sul - SMAMA	08/07/2004
17	Licença de Instalação do alimentador de 23,1 kV UHE Monte Claro/UHE Castro Alves	0001-2004	Prefeitura Municipal de Nova Roma do Sul - SMAMA	16/07/2004
18	Licença de Operação Linha de Transmissão Monte Claro e Subestação	013/2004	Prefeitura Municipal de Veranópolis - SMAMA	30/08/2004
19	Instalação da LD de 15 kV entre a casa de força da UHE Monte Claro e a SE Interligadora	00256	Prefeitura Municipal de Veranópolis - SMAMA	21/07/2004
20	Autorização de corte de 12 árvores na estrada geral da Pompéia – alimentador de 23,1 kV entre a casa de força e UHE Castro Alves	00257	Prefeitura Municipal de Veranópolis - SMAMA	23/07/2004
21 21 A	Licença de Operação linha de transmissão e Subestação Monte Claro	013/2004	Prefeitura Municipal de Veranópolis - SMAMA	30/08/2004 30/08/2005
22	Licença de Instalação da Linha de 25 kV entre a tomada d'água e a casa de força da UHE Castro Alves	0004/2004	Prefeitura Municipal de Nova Roma do Sul - SMAMA	10/09/2004
23	Autorização para supressão de vegetação em APP, para instalação da rede de alimentação de 23,1 kV UHE M.Claro-UHE Castro Alves	034/2004	DEFAP	30/09/2004

**SUBESTAÇÃO, LINHAS DE TRANSMISSÃO, LINHAS DE DISTRIBUIÇÃO,
 ALIMENTADORES**

	Documento	N°	Órgão	Data de Emissão
24	Alvará de corte para implantação do alimentador de 13,8 kV UHE 14 de Julho	21490	DEFAP	03/12/2004
25	Licença de Instalação da Subestação	00205	Prefeitura Municipal de Veranópolis - SMAMA	14/04/2005
26	Renovação da Licença para implantação da linha de transmissão UHE Monte Claro (casa de força-à subestação) - renovação	00206	Prefeitura Municipal de Veranópolis - SMAMA	14/04/2005
27	Alvará de corte para ampliação da rede de média tensão (23,1 kV) para alimentação do canteiro de obras da UHE 14 de Julho	24523	DEFAP	29/04/2005
28	Renovação do Alvará de corte – deslocamento rede AT-SE Interligadora	00236	Prefeitura Municipal de Veranópolis - SMAMA	14/04/2005
29	Alvará de corte para manutenção da LT entre a SE e a UHE Monte Claro	00353	Prefeitura Municipal de Veranópolis - SMAMA	24/06/2005

UHE MONTE CLARO

	Documento	N°	Órgão	Data de Emissão
01	Liberação da Área (Arqueologia)	222/98/12ªSR/ IPHAN	IPHAN	04/11/1998
02	Licença Prévia	0696/2001-DL	FEPAM	03/10/2001
03	Licença Prévia Supressão Vegetação	01/2002 DEFAP/DLF	DEFAP	10/01/2002
04	Licença de Instalação	88/2002-DL	FEPAM	14/02/2002
05	Alvará de Corte – canteiro de obras	14.530 DEFAP	DEFAP	13/03/2002
06	Resolução de Utilidade Pública – canteiro de obras	Resolução 314	ANEEL	12/06/2002
07	Autorização para acesso alternativo	133/2002-DL	FEPAM	01/07/2002
08	Alvará de corte vegetação acesso alternativo	21926	DEFAP	06/08/2002
09	Licença de Instalação	787/2002-DL	FEPAM	31/10/2002
10	Alvará supressão vegetação novas áreas de bota-fora e acessos	20601	DEFAP	11/11/2002
11	Alvará de Corte da Vegetação do Canteiro - Renovação	14530	DEFAP	22/7/2003
12	Resolução de Utilidade Pública - Reservatório	Resolução 477	ANEEL	17/9/2003
13	Autorização para poda e supressões para demarcação da APP	021/03 DEFAP- DLF	DEFAP	17/10/2003
14	Licença de Instalação	871/2003-DL	FEPAM	19/11/2003
15	Alvará de corte vegetação – reservatório	26707	DEFAP	02/04/2004
16	Alvará de corte vegetação – canteiro de obras - renovação	26708	DEFAP	02/04/2004

UHE MONTE CLARO

	Documento	N°	Órgão	Data de Emissão
17	Licença de Operação	6078/2004- DL	FEPAM	04/08/2004
18	Outorga/Autorização para captação de água no rio das Antas	Portaria nº 531/2004	DRH/SEMA	09/08/2004
19	Autorização para resgate da fauna na área do reservatório	Of.347/04-GAB/GEREX/IBAMA/RS	IBAMA	11/08/2004
20	Outorga/Autorização p/monitoramento água subterrânea – Linha Quinta Seção Rio das Antas – Pinto Bandeira – B.Gonçalves	Portaria nº 683/2005	DRH/SEMA	14/07/2005
21	Outorga/Autorização p/monitoramento água subterrânea – Linha Tiradentes – São José da Nona - Veranópolis	Portaria nº 708/2005	DRH/SEMA	14/07/2005
22	Outorga/Autorização p/monitoramento água subterrânea – Linha Brasil – Pinto Bandeira – B.Gonçalves	Portaria nº 713/2005	DRH/SEMA	14/07/2005
23	Licença de Operação - Renovação	3791/2005-DL	FEPAM	03/08/2005

UHE CASTRO ALVES

	Documento	N°	Órgão	Data de Emissão
01	Licença Prévia	0695/2001-DL	FEPAM	03/10/2001
02	Licença Prévia supressão da vegetação - canteiro	026/2002	DEFAP	19/06/2002
03	Licença de Instalação	476/2002-DL	FEPAM	11/07/2002
04	Alvará de corte da vegetação – canteiro de obras	21919	DEFAP	12/07/2002
05	Aprovação Pesquisa Arqueológica	Portaria 157	IPHAN	20/08/2002
06	Resolução de Utilidade Pública – canteiro de obras	Resolução 712	ANEEL	17/12/2002
07	Licença de Instalação	112/2003-DL	FEPAM	07/02/2003
08	Alvará de Corte da Vegetação do Canteiro - Renovação	21919	DEFAP	22/7/2003
09	Resolução de Utilidade Pública - Reservatório	Resolução 557	ANEEL	21/10/2003
10	Alvará de corte para alargamento/ retificação de acessos	0013-03	Prefeitura Municipal de Nova Roma do Sul	21/11/2003
11	Licença de Instalação- renovação	117/2004-DL	FEPAM	04/02/2004
12	Alvará de supressão de vegetação – acessos e casa de força - renovação	20631	DEFAP	12/02/2004
13	Alvará de corte para alargamento/ retificação de acessos- renovação	0013-03	Prefeitura Municipal de Nova Roma do Sul	13/02/2004

UHE CASTRO ALVES

	Documento	N°	Órgão	Data de Emissão
14	Alvará de corte para alargamento/ retificação de acessos- renovação(0013-03)	0034-04	Prefeitura Municipal de Nova Roma do Sul	14/04/2004
15	Licença de Instalação para bota-foras alargamento e retificação de acessos	0001-2004	SMAMA - Prefeitura Municipal de Nova Roma do Sul	27/04/2004
16	Alvará de Corte da Vegetação do Canteiro - Renovação	21919	DEFAP	12/7/2004
17	Renovação da Autorização para pesquisas arqueológicas	Portaria 220	IPHAN	17/09/2004
18	Autorização de podas ou supressões pontuais de vegetação para execução de lev.topográficos para implantação dos marcos da APP da UHE C.Alves	002/2006 DEFAP/SEMA	DEFAP	12/01/2006

UHE 14 DE JULHO

	Documento	N°	Órgão	Data de Emissão
01	Licença Prévia	694/2001-DL	FEPAM	03/10/2001
02	Aprovação Pesquisa Arqueológica	Portaria 157	IPHAN	20/08/2002
03	Licença Prévia - renovação	964/2002/ DL	FEPAM	06/11/2002
04	Termo de Referência APP 14 de Julho	Of/FEPAM/SRG/0100-02	FEPAM	11/12/2002
05	Declaração de prorrogação da Licença Prévia	022/2003-DL	FEPAM	19/11/2003
06	Licença Prévia para corte vegetação do canteiro de obras	058/03-DLF	DEFAP	29/12/2003
07	Autorização de poda e supressão de vegetação nativa (estudos de lay out do canteiro de obras)	002/2004	DEFAP	19/01/2004
08	Licença de Instalação	112/2004-DL	FEPAM	04/02/2004
09	Autorização de poda e supressão de vegetação nativa (estudos de lay out do canteiro de obras)	022/2004	DEFAP	03/06/2004
10	Autorização de poda e supres-são de vegeta-ção nativa (lev. topográfico/son-dagens – defini-ção do canteiro)	029/2004	DEFAP	09/08/2004
11	Renovação da Autorização para pesquisas arqueológicas	Portaria 220	IPHAN	17/09/2004

UHE 14 DE JULHO

12	Alteração da área licenciada – revisão lay out canteiro de obras	Ofício nº 2928	FEPAM	27/09/2004
13	Alvará de supressão da vegetação – canteiro de obras	26.445	DEFAP	01/10/2004
14	Alvará de supressão da vegetação – canteiro de obras - atualização de lay out	26.497	DEFAP	15/10/2004
15	Resolução de Utilidade Pública	12	ANEEL	10/01/2005
16	Alvará de supressão da vegetação – canteiro de obras (renovação dos Alvarás 26.445 e 26.497)	30.567	DEFAP	03/10/2005
17	Autorização Florestal	38/2005 DEFAP/SEMA	DEFAP	03/11/2005
18	Licença Prévia Relocação Cemitério Passo Velho – Bento Gonçalves	LP Nº 994/2005-DL	FEPAM	02/12/2005
19	Licença Prévia Relocação Cemitério São Casemiro Cotiporã	LP Nº 995/2005-DL	FEPAM	02/12/2005
20	Autorização de podas ou supressões pontuais de vegetação para execução de sondagens geológicas na margem esquerda da área da influência da UHE 14 de Julho	048/2005 DEFAP/SEMA	DEFAP	29/12/2005